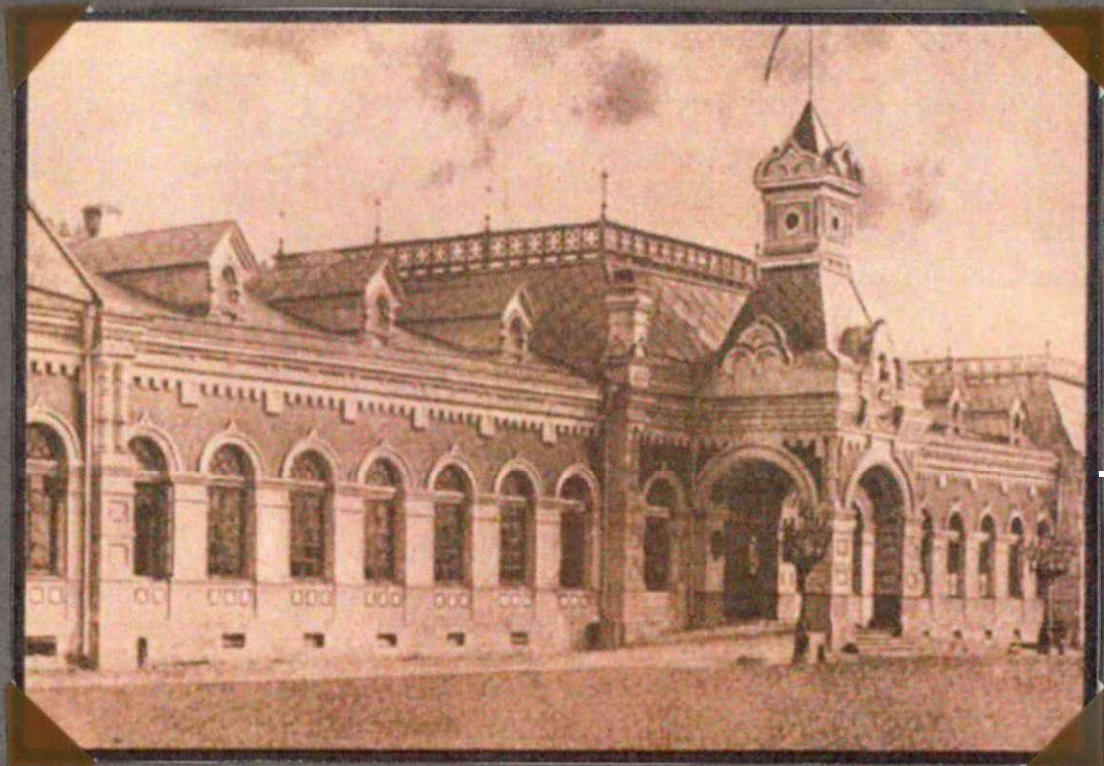




תנת



Старый вокзал

Сооружение, относящееся к первой железнодорожной линии на Урале. Автор проекта – петербургский архитектор П.П. Шрайберг.

Вокзал был построен в год, когда заканчивалось возведение Уральской горнозаводской железной дороги, которая соединила губернскую Пермь и уездный Екатеринбург. Дорога нужна была для обслуживания уральских предприятий и продолжения дальше на восток или на запад не имела. По обеим концам дороги были построены похожие роскошные здания вокзалов. Правое крыльцо целиком отводилось под апартаменты высокопоставленных гостей. Им придавалось особое крыльцо.





Улица Малышева

После революции в 1919 году улица была названа в честь революционера Ивана Малышева. Из исторических зданий до наших дней сохранились «Дом Поклевского-Козелл» и «Городская дума» (ныне здание краеведческого музея).

Среди главных достопримечательностей улицы Малышева, располагавшихся здесь, можно назвать Большой и малый Златоуст. К сожалению, Малый Златоуст был утрачен и не сохранился до наших дней. Прогуливаясь по улице, можно пройти по каменному мосту, который имеет историческую ценность и является архитектурным памятником Екатеринбургa.



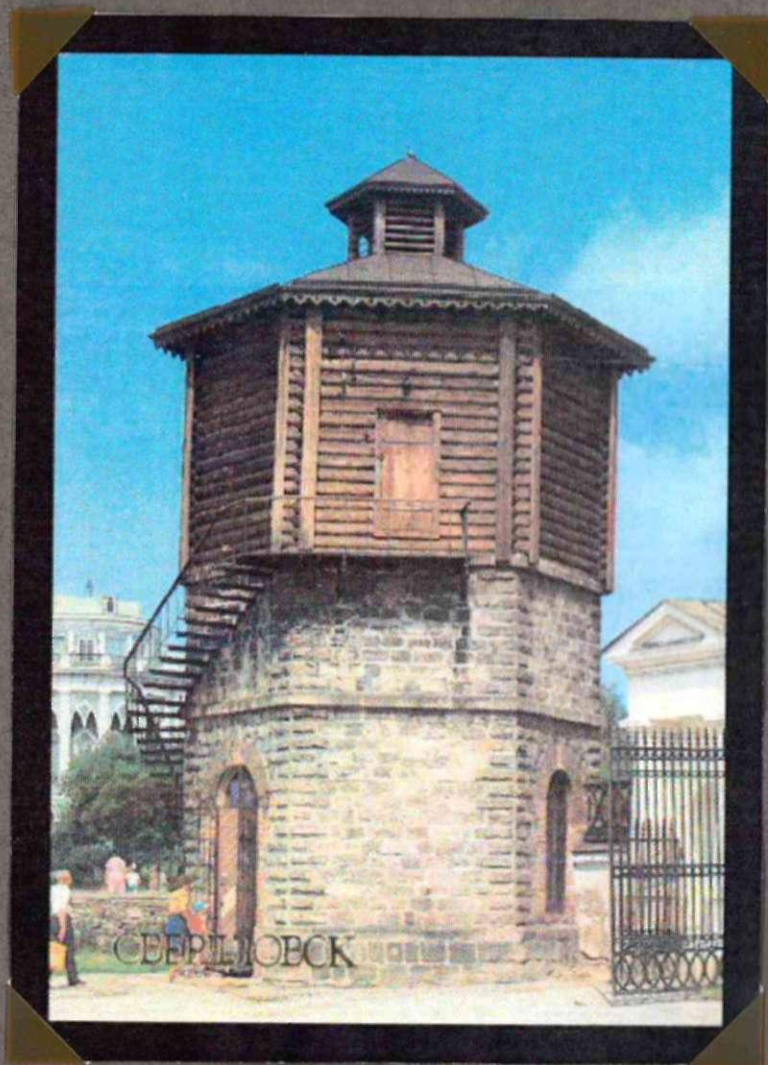


Второй дом Горсовета

Здание построено в 1928–1932 годах. Является объектом культурного наследия областного значения и охраняется государством.

Комплекс «Второй дом Горсовета» строился по заказу КГБ специальным стройбюро с 1930 по 1932 годы. Другое название комплекса — «Жилкомбинат НКВД». Располагается в одном из центральных кварталов города. Дом-башня играет заметную роль в облике улицы 8 Марта как высотный акцент. Конфигурация планов домов в совокупности составляет форму серпа (по первоначальному замыслу архитекторов).





Водонапорная башня

Башня была построена в начале 1890-х для нужд железнодорожных мастерских, которые расположились в помещениях Монетного двора и казенной механической фабрики.

В 1946 году на месте железнодорожных мастерских работает вторая производственная площадка завода "Уралтрансмаш". В условиях послевоенной нехватки жилья башня стала жилым домом. Спустя 20 лет жильцов расселили. В 1973 — была проведена реставрация, и в башне расположился сувенирный магазин.

В 1995 году город поручил Музею истории города и известному кузнецу Александру Лысякову создать выставку уральского металла. С этого времени в башне разместилась экспозиция «Метальная лавка».



Здание горсовета на площади 1905 года

Здание Горсовета расположено в историческом центре города, на проспекте Ленина (бывший Главный проспект).

Здание строилось в несколько этапов. Начало строительства относится к 1910-м годам, когда было решено снести старый северный корпус гостиного двора. Корпус состоял фасадов здания 12 магазинов, каждый из которых имел отдельный вход. По центральной оси корпуса был устроен заглубленный портал. В 1914–1917 годах здание в основном было построено.

В 1930 годы в здании размещается Свердловский городской Совет депутатов трудящихся, и оно окончательно меняет торговую функцию на административную.





СВЕРДЛОВСК.

Городской стадион.

Городской стадион (Центральный)

История главного екатеринбургского стадиона берет начало в 1900 году, когда на участке земли, находящемся на западе от центра города, построили велодром. Там можно было посмотреть на состязания и даже самому позаниматься на спортивных снарядах. Вход был платный — 20 копеек.

В 1913 году на велодроме впервые провели футбольный матч. В 1925 году велодром закрыли, чтобы на его месте построить Уральский областной стадион им. Ленина. На нем установили деревянные трибуны на 5 000 мест. Но через четверть века стадион перестал вмещать всех желающих зрителей и соответствовать требованиям пожарной безопасности. Это стало толчком к проектированию нового, более капитального сооружения. С 1953 по 1957 годы длилась



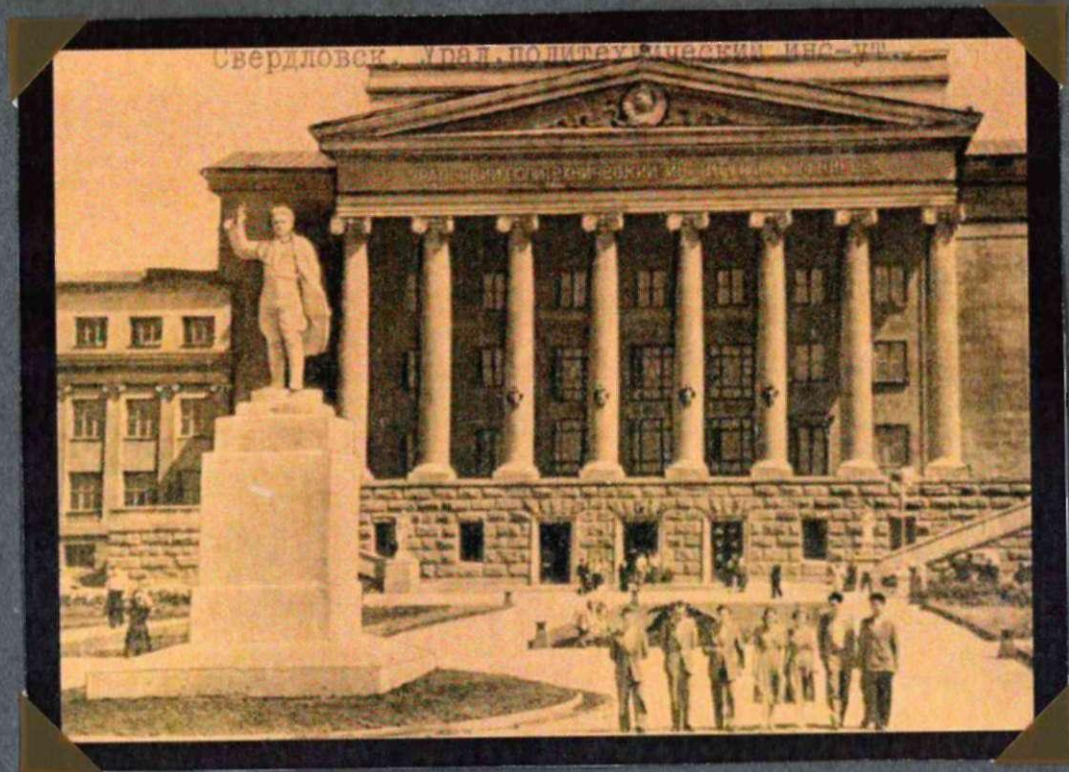


Здание Совнархоза

Каменное четырехэтажное П-образное здание с цокольным этажом расположено в квартале. Предназначалось для объединения «Свердловскуголь» как административно-конторское. Центральный корпус здания вытянут вдоль проспекта, западный — по красной линии улицы Тургенева, восточный — по красной линии улицы Мамина-Сибиряка.

В 1957 году, когда недостроенное здание было передано Средне-Уральскому совету народного хозяйства, работы по строительству были завершены. Уральский Совнархоз размещался в этом здании до 1965 года.



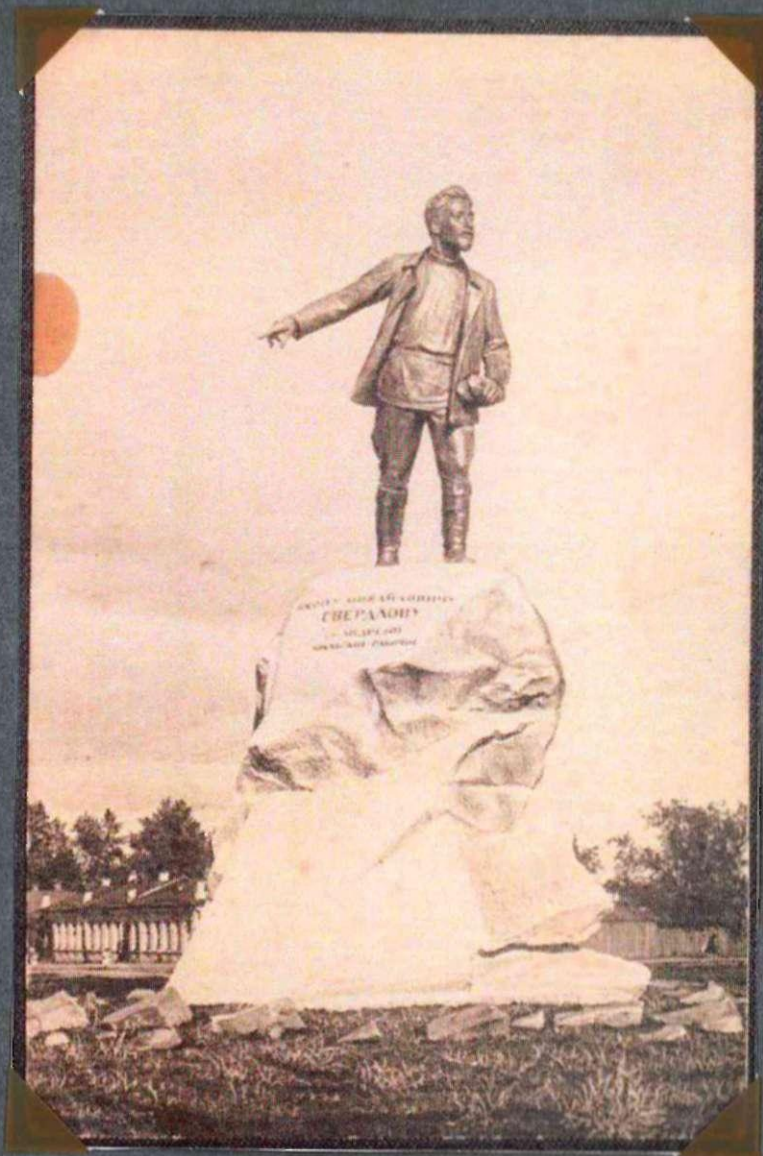


Уральский политехнический институт им. Кирова

19 октября 1920 г. В. И. Ленин подписал декрет об учреждении в Екатеринбурге Уральского государственного университета — первого в советской истории университета и одного из старейших ВУЗов Среднего Урала.

8 января 1921 г. состоялось официальное открытие Уральского государственного университета. В состав Университета первоначально вошло шесть институтов (горный, политехнический, медицинский, сельскохозяйственный, педагогический, общественных наук) и рабочий факультет.





Памятник Я. М. Свердлову

Памятник советскому государственному и политическому деятелю Якову Михайловичу Свердлову был открыт в городе Екатеринбурге 15 июля 1927 года — в восьмую годовщину освобождения Екатеринбурга от войск Колчака. Расположен на площади Парижской Коммуны.

Бронзовая фигура Свердлова, призывающего уральских рабочих к свержению самодержавия, установлена на скале из серого шарташского гранита.